



Werkgroep
De Slobkousjes
natuurpunt

SLOBKOUSNIEUWS 28 jrg4

Op woensdag 6 augustus was de plaats van afspraak de maasoever in Meers. Een regenachtige weersvoorspelling had al enkele slobkousjes doen terugdeinzen en de verbolgen weergoden trachten tot het laatste ogenblik, met hevige plensbuien, zelfs de hardliners rechtsomkeer te laten maken. Ze moesten zich evenwel gewonnen geven en hielden zich verder heel gedeisd zodat onze paraplu's meer als versiering konden dienen.

We werden hartelijk ontvangen door Gaby Bollen en onze lokale gids René.

Na een korte toelichting over de historiek van het gebied trok René met ons naar de boorden van de Maas een trip die hij blijkbaar elke drie weken maakt om bloeiende planten te inventariseren. En bloeiende planten staan er in overvloed. Toen we tegen tien terug aan de auto's kwamen hadden we dan ook nauwelijks 600 meter afgelegd. Om aan je conditie te werken moet je dus niet bij de slobkousjes zijn.

Omdat het leuke cafeetje waarmee Gaby ons naar Meers had gelokt op woensdag gesloten bleek zijn we maar vol grote dorst maar toch tevreden terug naar Noord Limburg getrokken.

We komen echter zeker terug want er valt buiten die 600 meter vast nog heel wat moois te beleven.

Volgende woensdag 13 08 gaan we rondneuzen in de Veewei.

We komen samen om 19:00 uur op de parking van het Pijnven langs de Kiefhoekstraat (schuin tegenover recreatiepark lage kempen).

Die is voor iedereen gemakkelijk te vinden. Vandaar kunnen we dan met een minimum aan auto's naar de plekken waar we plantjes kijken en indien alles meezit ook glimwormen kunnen treffen.

Groeten

Jan

LEUKE PLAATJES



Onze gids René

aan de boorden van de Maas



onder moeders paraplu....

is dit een flora of een moppenboek?





engelse allant



rivierfonteinkruid



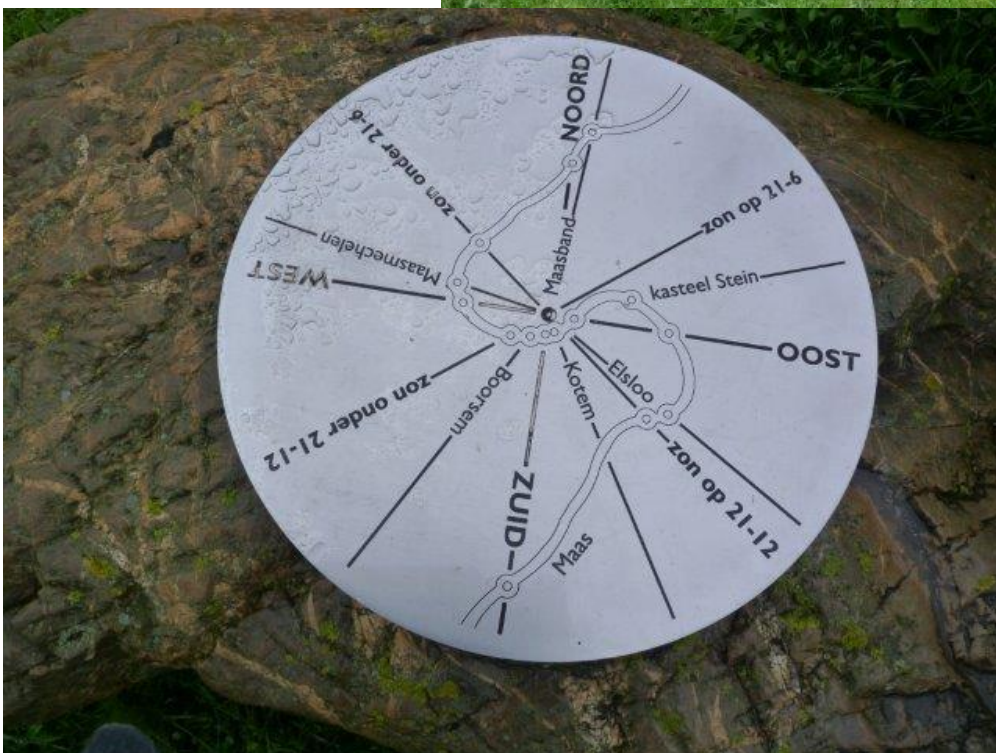
stinkende ballote



onze jongste slobkous was ook weer van de partij



verdwaalde slobkous?



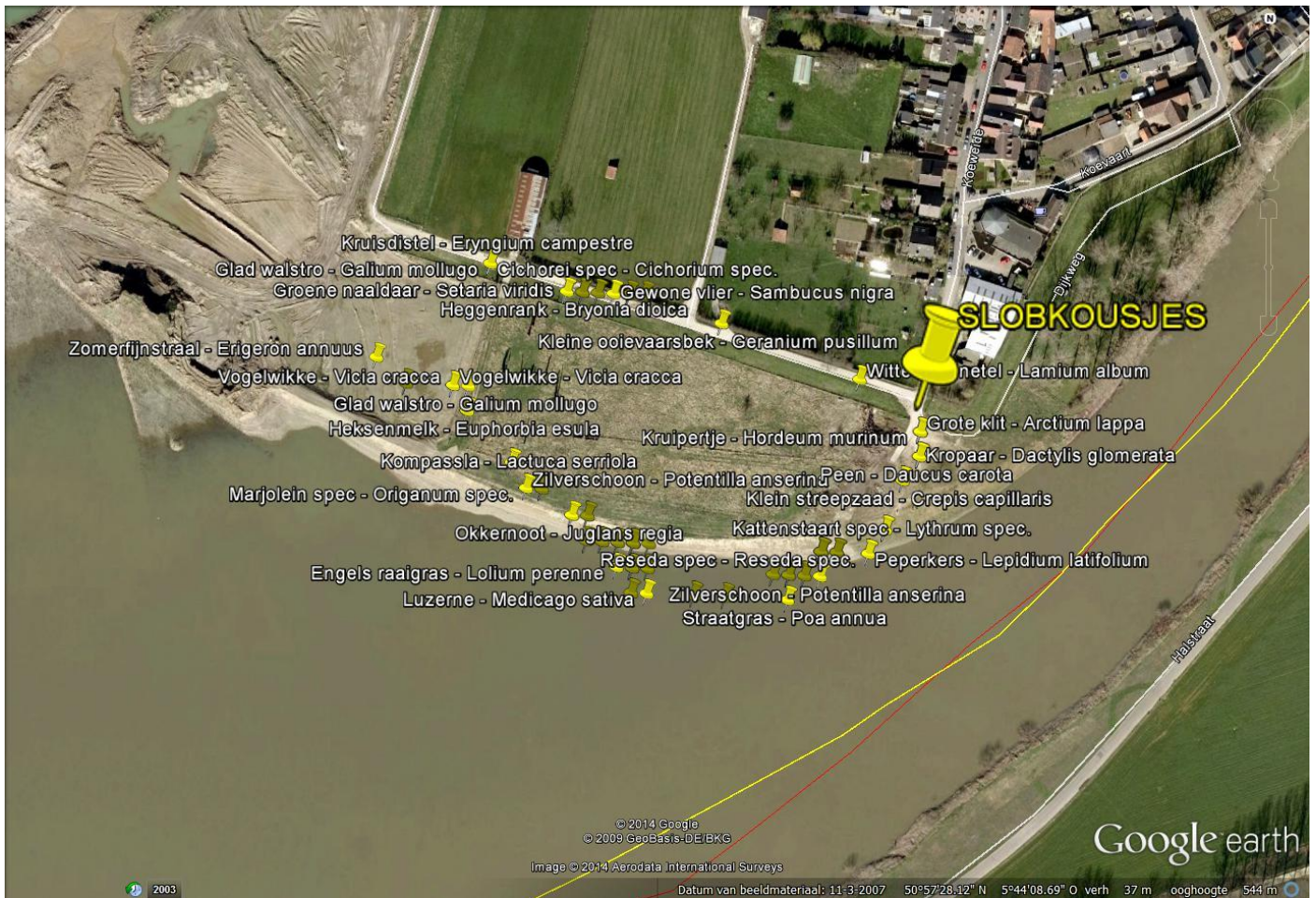
voor slobkousen met oriëntatieproblemen

We zagen:

| Naam | Wetenschappelijke naam | Familie |
|-------------------------------|---|----------------|
| Aardpeer | <i>Helianthus tuberosus</i> | Asteraceae |
| Akkerdistel | <i>Cirsium arvense</i> | Asteraceae |
| Akkerkers | <i>Rorippa sylvestris</i> | Brassicaceae |
| Akkerkers | <i>Rorippa sylvestris</i> | Brassicaceae |
| Bezemkruiskruid | <i>Senecio inaequidens</i> | Asteraceae |
| Bezemkruiskruid | <i>Senecio inaequidens</i> | Asteraceae |
| Bijvoet | <i>Artemisia vulgaris</i> | Asteraceae |
| Bitterzoet | <i>Solanum dulcamara</i> | SOLANACEAE |
| Boerenwormkruid | <i>Tanacetum vulgare</i> | Asteraceae |
| Canadese fijnstraal | <i>Conyza canadensis</i> | Asteraceae |
| Cichorei spec | <i>Cichorium spec.</i> | Asteraceae |
| Dolle kervel | <i>Chaerophyllum temulum</i> | Apiaceae |
| Duizendblad spec | <i>Achillea spec.</i> | Asteraceae |
| Duizendblad spec | <i>Achillea spec.</i> | Asteraceae |
| Engels raaigras | <i>Lolium perenne</i> | Poaceae |
| Engelse alant | <i>Inula britannica</i> | Asteraceae |
| Ganzenvoet spec | <i>Chenopodium spec.</i> | AMARANTHACEAE |
| Gekroesde melkdistel | <i>Sonchus asper</i> | Asteraceae |
| Gele lis | <i>Iris pseudacorus</i> | IRIDACEAE |
| Gele waterkers | <i>Rorippa amphibia</i> | Brassicaceae |
| Gewone engelwortel | <i>Angelica sylvestris</i> | Apiaceae |
| Gewone raket | <i>Sisymbrium officinale</i> | Brassicaceae |
| Gewone rolklaver | <i>Lotus corniculatus</i> | Fabaceae |
| Gewone steenraket | <i>Erysimum cheiranthoides</i> | Brassicaceae |
| Gewone vlier | <i>Sambucus nigra</i> | ADOXACEAE |
| Gewoon varkensgras | <i>Polygonum aviculare</i> | POLYGONACEAE |
| Glad vingergras | <i>Digitaria ischaemum</i> | Poaceae |
| Glad walstro | <i>Galium mollugo</i> | RUBIACEAE |
| Glad walstro | <i>Galium mollugo</i> | RUBIACEAE |
| Glanshaver | <i>Arrhenatherum elatius</i> | Poaceae |
| Goudgele honingklaver | <i>Melilotus altissimus</i> | Fabaceae |
| Groene amarant | <i>Amaranthus hybridus</i> | AMARANTHACEAE |
| Groene naalbaar | <i>Setaria viridis</i> | Poaceae |
| Grote brandnetel | <i>Urtica dioica</i> | URTICACEAE |
| Grote kaardebol | <i>Dipsacus fullonum</i> | CAPRIFOLIACEAE |
| Grote klit | <i>Arctium lappa</i> | Asteraceae |
| Grote weegbree | <i>Plantago major</i> subsp. <i>major</i> | PLANTAGINACEAE |
| Hanenpoot spec | <i>Echinochloa spec.</i> | Poaceae |
| Harig knopkruid | <i>Galinsoga quadriradiata</i> | Asteraceae |
| Heelblaadjes | <i>Pulicaria dysenterica</i> | Asteraceae |
| Heggenrank | <i>Bryonia dioica</i> | CUCURBITACEAE |
| Heksenmelk | <i>Euphorbia esula</i> | EUPHORBIACEAE |
| Jakobskruiskruid s.l. Japanse | <i>Jacobaea vulgaris</i> | Asteraceae |
| duizendknoop | <i>Fallopia japonica</i> | POLYGONACEAE |
| Kattenstaart spec | <i>Lythrum spec.</i> | LYTHRACEAE |
| Klein streepzaad | <i>Crepis capillaris</i> | Asteraceae |
| Kleine klaver | <i>Trifolium dubium</i> | Fabaceae |

| | | |
|-----------------------|--|-----------------|
| Kleine ooievaarsbek | <i>Geranium pusillum</i> | GERANIACEAE |
| Kompassla | <i>Lactuca serriola</i> | Asteraceae |
| Koninginnekruid | <i>Eupatorium cannabinum</i> | Asteraceae |
| Kropaar | <i>Dactylis glomerata</i> | Poaceae |
| Kruipertje | <i>Hordeum murinum</i> | Poaceae |
| Kruisdistel | <i>Eryngium campestre</i> | Apiaceae |
| Kruldistel | <i>Carduus crispus</i> | Asteraceae |
| Krulzuring | <i>Rumex crispus</i> | POLYGONACEAE |
| Luzerne | <i>Medicago sativa</i> | Fabaceae |
| Maasraket | <i>Sisymbrium austriacum</i> subsp. <i>chrysanthum</i> | Brassicaceae |
| Marjolein spec | <i>Origanum spec.</i> | Lamiaceae |
| Meidoorn spec | <i>Crataegus spec.</i> | ROSACEAE |
| Melganzenvoet | <i>Chenopodium album</i> | AMARANTHACEAE |
| Middelste teunisbloem | <i>Oenothera biennis</i> | ONAGRACEAE |
| Okkernoot | <i>Juglans regia</i> | JUGLANDACEAE |
| Paardenbloem spec | <i>Taraxacum spec.</i> | Asteraceae |
| Pastinaak | <i>Pastinaca sativa</i> subsp. <i>sativa</i> | Apiaceae |
| Peen | <i>Daucus carota</i> | Apiaceae |
| Peperkers | <i>Lepidium latifolium</i> | Brassicaceae |
| Reseda spec | <i>Reseda spec.</i> | RESEDACEAE |
| Reukeloze kamille | <i>Tripleurospermum maritimum</i> | Asteraceae |
| Ridderzuring | <i>Rumex obtusifolius</i> | POLYGONACEAE |
| Rietzwenkgras | <i>Festuca arundinacea</i> | Poaceae |
| Rode klaver | <i>Trifolium pratense</i> | Fabaceae |
| Rode ogentroost s.l. | <i>Odontites vernus</i> | OROBANCHACEAE |
| Smalle weegbree | <i>Plantago lanceolata</i> | PLANTAGINACEAE |
| Speerdistel | <i>Cirsium vulgare</i> | Asteraceae |
| Stinkende ballote | <i>Ballota nigra</i> subsp. <i>meridionalis</i> | Lamiaceae |
| Stippelganzenvoet | <i>Chenopodium ficifolium</i> | AMARANTHACEAE |
| Straatgras | <i>Poa annua</i> | Poaceae |
| Tuinbingelkruid | <i>Mercurialis annua</i> | EUPHORBIACEAE |
| Uitstaande melde | <i>Atriplex patula</i> | AMARANTHACEAE |
| Vijfvingerkruid | <i>Potentilla reptans</i> | ROSACEAE |
| Vlasbekje | <i>Linaria vulgaris</i> | PLANTAGINACEAE |
| Vogelwikke | <i>Vicia cracca</i> | Fabaceae |
| Vogelwikke | <i>Vicia cracca</i> | Fabaceae |
| Watermunt | <i>Mentha aquatica</i> | Lamiaceae |
| Watermuur | <i>Myosoton aquaticum</i> | CARYOPHYLLACEAE |
| Waterpeper | <i>Persicaria hydropiper</i> | POLYGONACEAE |
| Waterzuring | <i>Rumex hydrolapathum</i> | POLYGONACEAE |
| Wilde bertram | <i>Achillea ptarmica</i> | Asteraceae |
| Wilg spec | <i>Salix spec.</i> | SALICACEAE |
| Wit vetkruid | <i>Sedum album</i> | CRASSULACEAE |
| Witte dovenetel | <i>Lamium album</i> | Lamiaceae |
| Witte honingklaver | <i>Melilotus albus</i> | Fabaceae |
| Witte klaver | <i>Trifolium repens</i> | Fabaceae |
| Wolfspoot | <i>Lycopus europaeus</i> | Lamiaceae |
| Zachte duizendknoop | <i>Persicaria mitis</i> | POLYGONACEAE |
| Zilverschoon | <i>Potentilla anserina</i> | ROSACEAE |
| Zilverschoon | <i>Potentilla anserina</i> | ROSACEAE |
| Zomerfijnstraal | <i>Erigeron annuus</i> | Asteraceae |

| | | |
|--------------------|------------------------------|------------|
| Zomerfijnstraal | Erigeron annuus | Asteraceae |
| Zwart tandzaad | Bidens frondosa | Asteraceae |
| Zwarte els | Alnus glutinosa | BETULACEAE |
| Zwarte nachtschade | Solanum nigrum subsp. nigrum | SOLANACEAE |



WETENSWAARD

Dankzij het noeste werk van Pieter Cox kunnen we nu ook beschikken over een gloednieuwe website!

Ga zeker eens kijken op

<http://natuurpunt-noordlimburg.be/Slobkousjes.html>

Via het menu links boven kom je bij ons programma en alle nieuwsbrieven.

Hij is echt gloednieuw. Dus zie je nog wat foutjes of heb je voorstellen om verder te verbeteren laat het dan zeker horen.

Vergeet ook niet in je browser de oude link (http://www.natuurpunt-noordlimburg.be/planten_slobkousen.html) te vervangen. Hij brengt je nergens meer!

Hou je ook niet in om eens naar de pagina's van de andere werkgroepen te gaan kijken.

C6 Programma 2014

Donderdag 4 september 2014, 17:30. [Kruising Goudbergstraat/Vinkstraat te Peer.](#) C6-48-41
Mullemerbeemden.

Dit is een gezamenlijke excursie met de Limburgse Plantenwerkgroep (LPW). Dit hok is in 2008 nog redelijk uitgebreid bekeken (237 soorten), maar er zijn vast veel aanvullingen te ontdekken. In dit hok is ook de enige vindplek van Kruidvlier in C6 en hopelijk vinden we deze terug.

Donderdag 18 september 2014, 17:30. [Kerk Dessel \(Hofplein\).](#) C6-12-44 Dessel.

Hok met veel bebouwing (kern Dessel) en wat eenheden bos. We zullen enkele ruigtes bekijken en verwilderingen van tuinplanten tussen de tegels en in randjes bos. Mogelijk zijn er enkele muurplanten te vinden. Recent zijn er nog Muurvaren en Steenbreekvaren gevonden.

| | | | | |
|--------------------|-------------|--|--|------------------------------|
| Woe 13 aug | SAP | D6 47 21 Zonhoven | 18.30u Kruising Beverzakstraat en Weuterwijerweg | Jan Wyers |
| Woe 13 aug | Slobkousjes | Veeweï Ekseï | 19.00u Parking Pijnven Kiefhoekstraat | Albert Geuens |
| Ma 18 aug | NPLanaken | D7 53 44 Gemeentebossen Lanakerheide | 18.30u Parking Bessemerstraat (tov ZOL campus Sint- Barbara) | Bart Hoelbeek |
| Woe 20 aug | Slobkousjes | Hageven Neerpelt | 18.30u De Wulp, Tussenstraat 10 | Ine Reynders |
| Za 23 aug | HPW + LPW | E6 55 24 Egoven | 14.00u Aulenteerhuis (Kleinveldstraat 54 Gelinden) | Bieke Geukens Bert Berten |
| Ma 25 aug | LPW | D7 32 21-23 Terril Waterschei | 18.30u Parking koolmijn Waterschei | Freddy Zwakhoven |
| Woe 27 aug | SAP | D6 47 42 Kiewit-Hasselt | 18.30u Putvennestraat 112 | Jan Wyers |
| Woe 27 aug | Slobkousjes | Terril Heusden-Zolder | 18.30u Halstraat | Nicole Rinkes |
| Ma 01 sep | NP Lanaken | E7 24 13 Veldwezelt-centrum; Kesseltse Kip | 18.30u Sporthal Veldwezelt (Omstraat 24) | Bart Hoelbeek |
| Woe 03 sep | Slobkousjes | Kolisbos/Rode pier Neerpelt | 18.30u Parking brandtoren Torenstraat | Luc Berger |
| Do 04 sep | C6 | C6 48 41 Mullemerbeemden | 17.30u Peer: kruising Goudbergstraat- Vinkstraat | Rutger Barendse |
| Za 06 sep | HPW | E6 25 44 Eigen Zepperen | 14.00u Kerk Zepperen (Sint-Genovevaplein 8) | Bieke Geukens |
| Woe 10 sept | Slobkousjes | Lommel werkplaatsen-Kanaal Beverlo | 18.30u Ankerstraat, kruising met de N712 | Jan Leroy |

Contacten:

LPW: Bert Berten, bert-berten@skynet.be

SAP (NP Hasselt-Zonhoven): Jan Wyers, jan.wyers@skynet.be

C6: Rutger Barendse, rutger.barendse@telenet.be

Slobkousjes: Ine Reynders, reynders.ine@telenet.be

Jan Leroy jan.leroy@skynet.be

Voerense Plantenwerkgroep: Maurice Heusèrr, jefmirakel@hotmail.com

HPW (Hesbania): Bieke Geukens, bieke_geukens@hotmail.com

NP Lanaken: Bart Hoelbeek: natuurpuntlanaken@hotmail.com